

Approcher et mettre un licol

Travailler en sécurité avec des chevaux



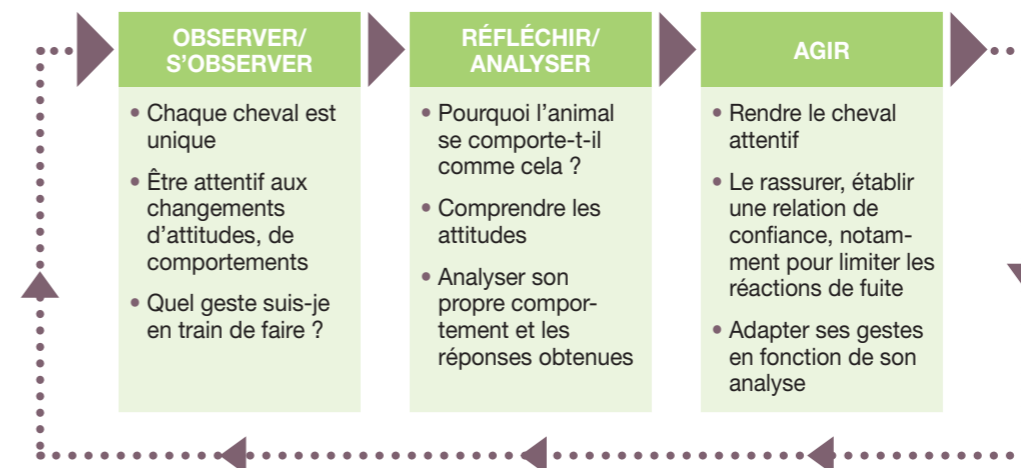
Fiche 3

LISTE DES FICHES TECHNIQUES TRAVAILLER EN SÉCURITÉ AVEC DES CHEVAUX

- | | |
|--|--|
| FICHE N°1 Travailler en sécurité avec des chevaux | FICHE N°7 Questions à se poser face à un cheval inconnu |
| FICHE N°2 Bien connaître la nature des chevaux pour mieux s'adapter | FICHE N°8 Travail à pied |
| FICHE N°3 Approcher et mettre un licol | FICHE N°9 Du travail en main au travail monté |
| FICHE N°4 Vérifier l'état de santé | FICHE N°10 Principes de précaution pour le débouillage |
| FICHE N°5 Être en sécurité autour d'un cheval lors des soins | FICHE N°11 Transport d'un cheval |
| FICHE N°6 Matériels, structures et techniques d'éducation sécuritaire | FICHE N°12 Manipulation d'un cheval non débouillé |

1. PRÉAMBULE À L'APPROCHE

TRAVAILLER AVEC LES CHEVEAUX C'EST :



Si votre esprit est tourné vers autre chose que l'animal (soucis, douleurs...) vous ne serez pas assez attentif à ses signaux corporels qui vous indiquent son état émotionnel (peur, souffrance, calme, curiosité...).

Utiliser des structures de travail adaptées

Etre en bonne condition physique et mentale



Ce document est conçu par le groupe pluridisciplinaire du service Santé Sécurité au Travail de la MSA IdF, composé de : Fanny BOURGOIN et Mélanie PIQUANT, conseillères en prévention des risques professionnels, Nathalie FOURNIER, assistante, Robert WOLFF, médecin du Travail. Avec la participation de Pierre BLIN, entraîneur et comportementaliste, Xavier BOUGEOIS, directeur du parc d'équitation du Château Bleu, Christophe CARRE, responsable de l'AFASEC site de Maisons-Laffitte, Paul-Marie GADOT, vétérinaire à France Galop, Valérie OBERLECHNER, conseillère technique régional à l'Union Equestre, Cécile VINCENT, formatrice technique au CFA de Maisons-Laffitte.

MSA Ile-de-France - Service Santé sécurité au travail

Adresse postale	Pour les entreprises
BP 137	Tél. : 01 30 63 88 90
75664 Paris Cedex 14	contact.entreprise@msa75.msa.fr
	Fax : 01 49 85 53 90
	www.msa-idf.fr



L'essentiel & plus encore

MSA Ile-de-France
www.msa-idf.fr



L'essentiel & plus encore

2. APPROCHER UN CHEVAL EN SÉCURITÉ QUEL QUE SOIT LE LIEU : EN PÂTURE, AU BOX...



Pour approcher un cheval, vous devez utiliser l'ouïe, la vision, puis le toucher de l'animal.

POUR APPROCHER UN CHEVAL, VOUS DEVEZ :

- ▶ **CAPTER L'ATTENTION DE L'ANIMAL** en l'appelant par exemple. Le but est de lui faire comprendre «salut, je suis là, regarde-moi».
- ▶ **LE RASSURER** en avançant vers lui pour que le cheval associe votre forme à quelque chose de sécurisant.
- ▶ **TOUJOURS APPROCHER UN CHEVAL DANS UN LIEU DÉGAGÉ** (loin d'un mur ou d'une barrière, au centre d'un box...) pour lui permettre de fuir. Si ce n'est pas le cas, il faut d'abord déplacer le cheval en restant à distance avant de l'approcher.

POUR SAVOIR SI UN CHEVAL EST ATTENTIF À VOUS :



- ▶ **IL DOIT CESSER SON ACTIVITÉ.**
- ▶ **VOUS DEVEZ VOIR SES DEUX YEUX**, ce qui vous indique qu'il vous identifie bien comme forme.
- ▶ **SON ENCOLURE DOIT ÊTRE NI HAUTE NI BASSE** mais décontractée et les oreilles dans une position à l'écoute (voir ci-contre).

Tant que le cheval est dans cette attitude, vous pouvez progresser vers lui jusqu'à le toucher à l'encolure et lui passer une longe autour du cou.

SI LE CHEVAL DÉTOURNE SON ATTENTION (IL REGARDE AILLEURS, S'EN VA, SE REMET À MANGER...) :

- ▶ **IL FAUT :**
 - cesser votre progression,
 - chercher à récupérer l'attention de l'animal.
 - ▶ Continuer à progresser vers le cheval sans avoir son attention, c'est prendre le risque de le surprendre et/ou de déclencher une réaction de défense (coup de pied, bousculade...). (Voir fiche n°2 : la vue)
- ATTENTION** à la vue d'un humain, le cheval peut avoir des réactions variées (fuite, agressivité, indifférence...) selon son vécu même si vous avez réussi à capter son attention.

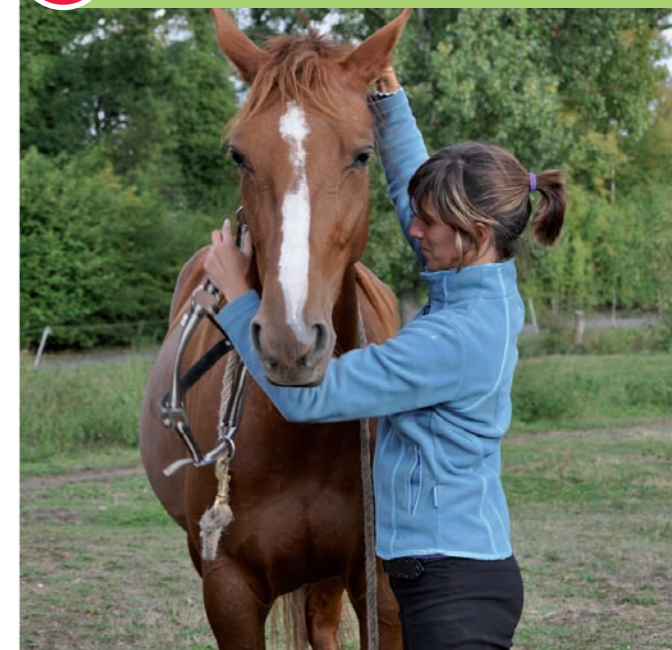


3. MISE DU LICOL

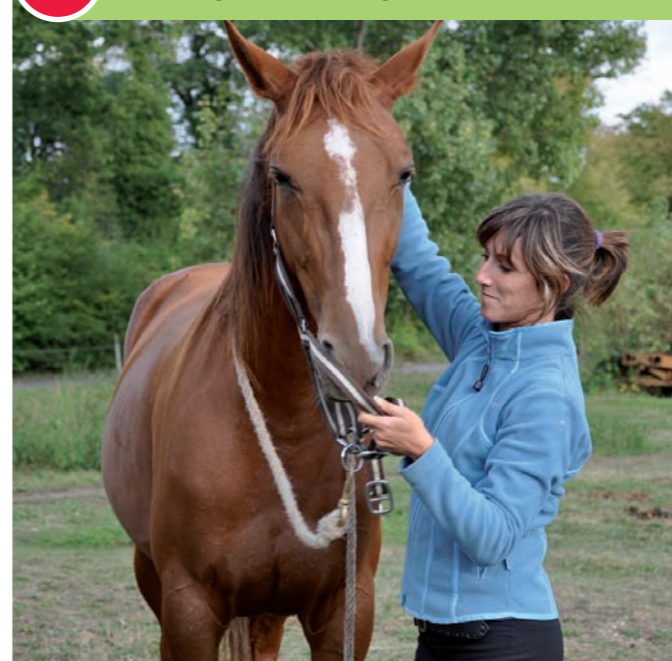
1 PASSER LA LONGE AUTOUR DE L'ENCOLURE POUR CONTRÔLER AU MIEUX LES MOUVEMENTS DU CHEVAL



2 PASSER LE MONTANT PRINCIPAL



3 PLACER LE NEZ DU CHEVAL DANS L'EMPLACEMENT PRÉVU



4 AJUSTER LE LICOL



Les gestes doivent être fluides et nets pour ne pas surprendre l'animal et prendre le risque qu'il lève la tête ou fuie. Il faut toujours garder les mains dans le champ de vision du cheval (par exemple, ne pas passer la main le long de son chanfrein et surgir au niveau de ses yeux).

▶ Nous verrons au cours de ces différentes fiches techniques, l'importance de ne jamais entraver la fuite d'un cheval pour ne pas développer de comportements dangereux et rester en sécurité. Le licol et la longe (d'au moins 3,50 mètres*) vous permettent de déplacer le cheval et/ou d'orienter sa fuite.

*Voir fiche n°4